



# SVALK



## Brugsvejledning for SVALK Teleskopsliber

SVALK Nr. 50000/50001

Læs og forstå denne manual før De tager teleskopsliberen i brug.  
Gem instruktionen til fremtidig brug.

# Tillykke med Deres nye Teleskopsliber

Hvis De vedligeholder Deres sliber som forskrevet i denne folder vil De have glæde af Deres nye værktøj i mange år.

Bemærk at garantien kun dækker så længe der er anvendt originale dele og tilbehør, samt at maskinen kun er anvendt til det arbejde den er konstrueret til.

Tag maskinen forsigtigt ud af emballagen. Gem denne til De har kontrolleret at alle dele er med og at De har set at maskinen fungerer korrekt.

## Kartonen indholder

Teleskopsliber

Støvsugerslange

Brugervejledning

Tag ikke maskinen i brug før De har læst og forstået manualen.

## Montering af slibepapir/slibenet

Træk stikket ud af stikkontakten.

Tag det slidte slibepapir/net af slibepuden og kontroller at denne sidder rigtigt.

Placer og centrér slibeskiven på slibepuden. Denne vil blive fastholdt af velco.

## Udskiftning af slibepuden

Slibepuden skal være helt plan for at opnå det rigtige resultat. Hvis den er deform skal den udskiftes, Slibepuden har velco på begge sider. Så for at udskifte den: træk puden af slibehovedet og monter en ny slibepude. Husk at centrér den nøjagtig.

## Slibehovedskjold med børstering

Slibeskjoldet med børstering har 2 funktioner: Den holder slibepuden plan med den overflade der skal slibes og den holder på slibestøvet så dette suges ned i støvsugeren.

Når børsteringen er slidt skal denne udskiftes for at sikre optimal styring og støvopsamling.

For at skifte slibeskjoldet; Hold Centerbolten(akslen) fast med en umbraco nøgle og drej den sorte skive for slibepude af med fingrene. Afmonter derefter den ydre låsering, afmonter støvslangen fra slibeskjoldet. Skulle der være problemer, kontakt leverandøren.

Vigtig: Anvend kun slibepapir/slibenet der er egnet for anvendelse i forbindelse med støvsuger.

## Montering af støvsugeslange

Træk stikket ud af kontrakten.

Monter slangen på enden af Teleskopsliberen. Drej på endestykket af sliberen med uret.

Afmontering: modsat af overstående.

## Støvsuger

Sikre Dem at støvsugeren er udstyret med en støvpose som er egnet til slibestøv.

Advarsel: Anvendelse af pose som ikke er egnet for slibestøv vil give sundhedsfarligt støv i rummet og ødelægge støvsugeren. Dermed ophører garantien.

## Tilslutning af teleskopsliber

Kontroller at spændingen passer til værktøjet (220 V). Afbryderen skal stå på "OFF" inden De tilslutter sliberen.

For at starte: hold maskinen i venstre hånd (på det sorte greb) og højre hånd på grebet ved tænk/sluk "ON/OFF" kontakten. Tryk afbryderen i "ON" position og vent til sliberen er oppe i arbejdhastighed.

For at afbryde: tryk afbryderen i "OFF" position. Slibeskiven vil stadig rotere et kort øjeblik inden den stopper. Pas på at De ikke får noget beklædning i klemme mens den rotere. Læg ikke maskinen fra Dem før den er stoppet helt.

Justering af rotationshastigheden: hastigheden kan justeres fra 650 o/min til 1600 o/min. På den røde knap på oversiden af grebet.

## Sådan bruges værktøjet

For at opnå det bedste og sikreste resultat, skal maskinen altid holdes med begge hænder. Det er vigtigt, at De står på et stabilt underlag, mens De arbejder med maskinen, især hvis De står på et stillads eller stige.

**Slibning:** Så snart maskine og støvsuger er klar og alle sikkerhedsforanstaltninger er taget, herunder den rette beklædning, sikkerhedsbriller og støvmaske, kan arbejdet begynde. Start sliberen, støvsugeren vil, hvis den er en integreret del, automatisk starte, når sliberen aktiveres. Begynd slibningen så forsigtigt som muligt, ved bare at lade sliberen berøre overfladen.

Rotationerne i sliberen lader slibeskiven følge overfladens konturer.

Den bedste teknik er, at bruge overlappende bevægelser og holde slibehovedet i konstant bevægelse.

Og hold aldrig sliberen stille på samme sted, da det omgående vil give synlige slibemærker. Med tid og erfaring vil De få stor glæde af Deres værktøj og spare meget tid med slibning.

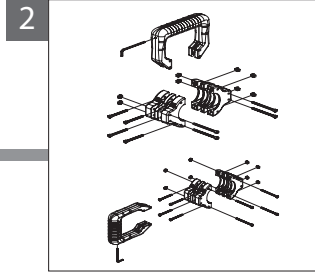
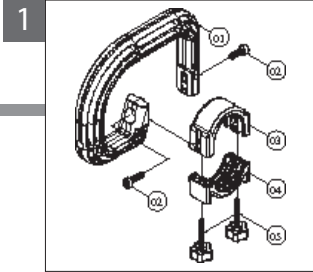
**Vigtigt:** For groft sandpapir vil fjerne for meget materiale, men for fint papir vil stoppe til og ikke give slibeeffekt.

**Advarsel:** Pas på søm og andre skarpe rester i overfladerne, da disse vil ødelægge sandpapiret og skade slibepuden.



# Montering af ekstra greb

Vedlagt i emballagen.



## Vedligeholdelse af Teleskopsliberen

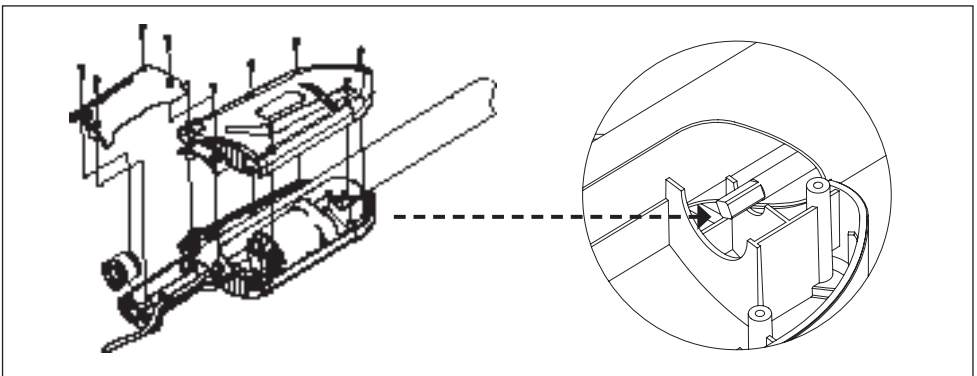
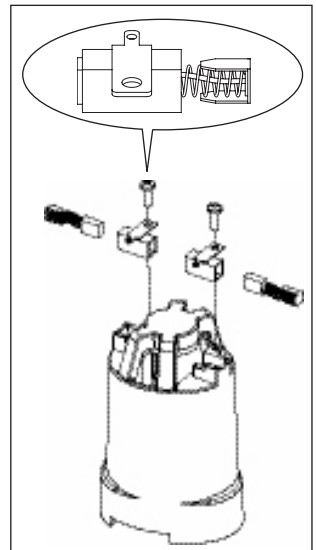
Hold værktøjet rent.

Brug lufttryk til jævnlig renholdelse af alle luftpassager i sliberen. Alle plastikdele rengøres med en blød og fugtig svamp. Brug aldrig olie, syreholdige væsker eller skarpe genstande til rengøring af plastikdele, da dette kan skade plastikken.

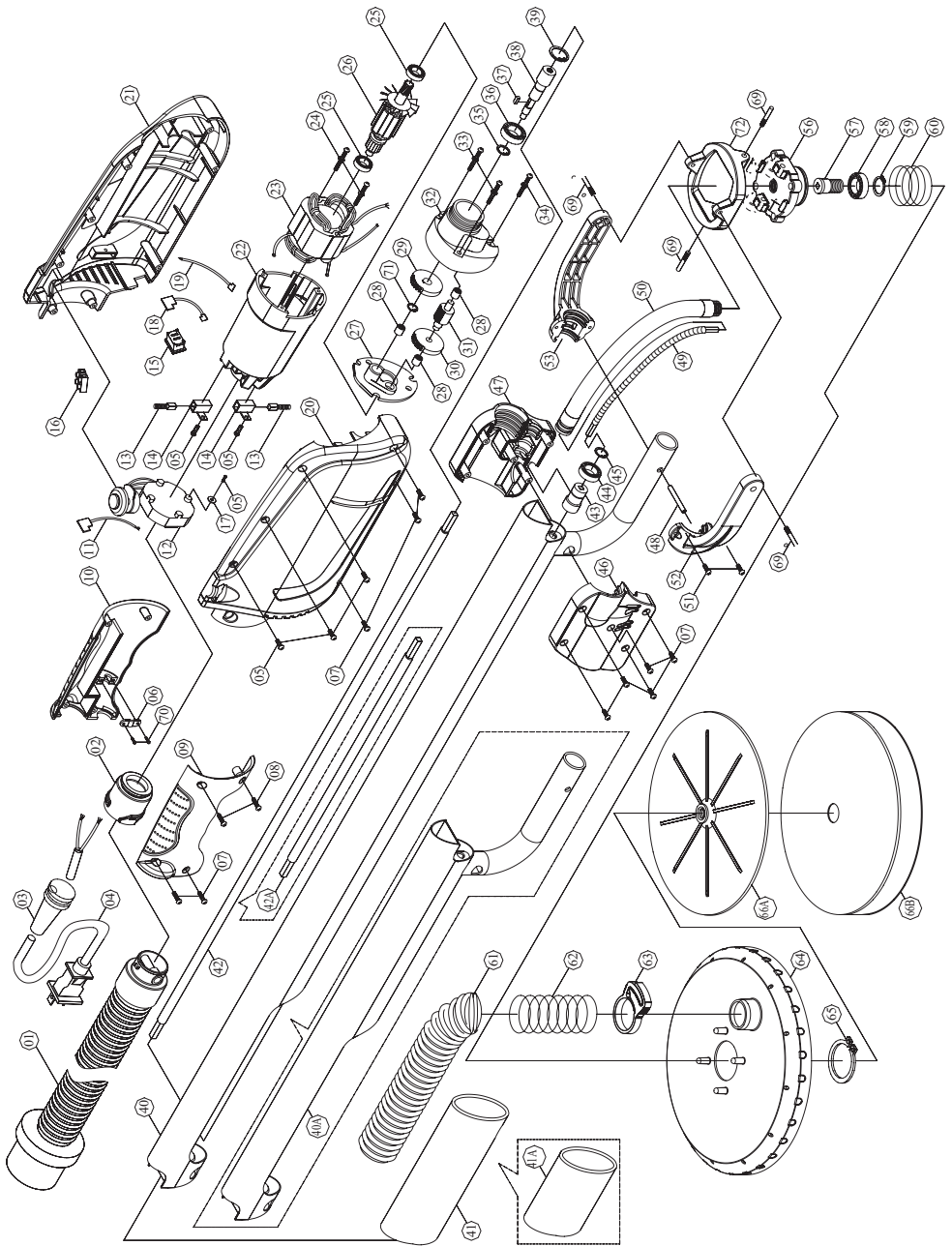
Husk at bruges sikkerhedsbriller ved rengøring med trykluft. Rens støvsugerslangens studs jævnligt, så den kan drejes uden problemer.

### Kullene

Kullene har en normal slitagetid og skal skiftes når de er nedslidte. Deres levetid er ca. 50 timer. Udskift begge, hvis de har mindre en 1/4 tomme længde. Når kullene skal kontrolleres; sluk maskinen og læg den på venstre side. Skru grebet af ved hjælp af de 4 skruer. Løs dækplade ved at løsne 6 skruer. Se tegning



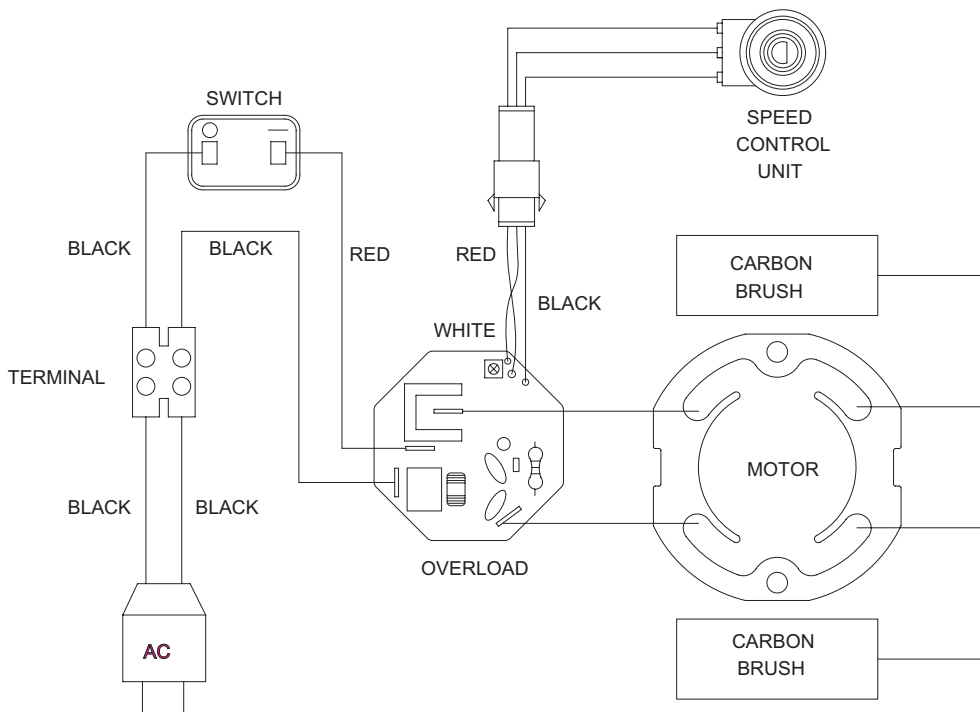
No.	Parts Name	Q'TY	No.	Parts Name	Q'TY
1	Vaccum Extension Hose 4M	1	40A	Extension Column For Shorter Sander 539,22 mm	1
2	Bayonet Hose Connector	1			
3	Cord Armor	1	41	Foam Handle Grip For Longer Sander	1
4	Power Supply Cable	1			
5	Screw M4 x 12	10	41A	Foam Handle Grip For Shorter Sander	1
6	Cable Clip	1			
7	Screw M4 x 20	10	42	First Drive Shaft For Longer Sander	1
8	Screw M4 x 25	2			
9	Right Handle Cover	1	42A	First Drive Shaft For Shorter Sander 254 mm	1
10	Left Handle Cover	1			
11	Wire Lead	1	43	Shaft Connector	1
12	Speed Control Unit	1	44	Ball Bearing 6001 2RS	1
13	Carbon Brush	2	45	C - Clip S-12	1
14	Carbon Brush Holder	2	46	Right Drive Cover	1
15	Motor Switch	1	47	Left Drive Cover	1
16	Wire Connector	1	48	Holding Pin 6 x 39	1
17	Flat Washer M4	1	49	Secondary Drive Shaft	1
18	Wire Leader	1	50	Drive Shaft Cover	1
19	Wire Leader	1	51	Screw M4 x 8	2
20	Right Housing Cover	1	52	Right Fork Arm	1
21	Left Housing Cover	1	53	Left Fork Arm	1
22	Motor Housing	1	54	N/A	
23	Stator	1	55	N/A	
24	Screw M4 x 50	2	56	Pivot Connecting Bracket	1
25	Ball Bearing 608 2RS	2	57	Connecting Spindle	1
26	Armature	1	58	Ball Bearing 6002 2RS	1
27	Gear Plate	1	59	C-Clip R-32	1
28	Bushing 6 x 10 x 8	3	60	Spring 2 x 49 x 40 x 5	1
29	Output Gear	1	61	Vacuum Hose	1
30	Intermediate Gear	1	62	Spring 1 x 32 x 363 x 30	1
31	Intermediate Gear Pinion	1	63	Plastic Clip	1
32	Gear Case	1	64	Sanding Plate Cover	1
33	Screw W/Washer M5 x 35	2	65	C-Clip S-40	1
34	Screw W/Washer M5 x 20	1	66A	Sanding Plate Base	1
35	C-Clip S-10	1	66B	Hook & Loop Spronge Pad	1
36	Ball Bearing 6200 2RS	1	67	N/A	
37	Woodruff Key 3 x 8	1	68	N/A	
38	Spindle	1	69	Screw M5	4
39	C-Clip R-30	1	70	Screw M4 x 14	2
40	Extension Column For Longer Sander 989,22 mm	1	71	C-Clip S-8	1
			72	Pivot Base	1





## Specifications

	1520 mm (L) Type	1060 mm (L) Type
Voltage	230V / 50Hz or 110V / 60Hz	230V / 50Hz or 110V / 60Hz
Power input	550 Watt	550 Watt
No load speed	650 ~ 1600 rpm	650 ~ 1600 rpm
Full load speed	280 ~ 950 rpm	280 ~ 950 rpm
Grinding disk	Ø225 mm	Ø225 mm
Net weight	4.7 kg (10 Lbs)	3.8 kg (8.36 Lbs)



## Sikkerhedsinstruktion for SVALK Teleskopliver

**Advarsel:** Inden maskinen tages i brug, er det yderst vigtigt at læse sikkerhedsinformationerne og brugsvejledningen.

Begynd ikke brugen af maskinen før De grundigt har gennemlæst og forstået brugsvejledningen. Vær yderst opmærksom på sikkerhedsforanstaltninger omkring brug og følgeskader ved forkert brug af maskinen. Brug kun maskinen til de opgaver den er produceret til. Forkert brug af maskinen kan medføre elektrisk stød, ødelæggelse af slibesystemet og personskaade.

**Advarsel:** Formålet med sikkerhedssymbolerne er at henlede brugerens opmærksomhed på mulige skader.

Sikkerhedssymbolerne og forklaringer kræver Deres fulde opmærksomhed og forståelse. Sikkerhedsadvarselne i sig selv fritager Dem ikke for skader der er opstået ved forkert brug af maskinen.



## Sikkerhedssymboler

**Forsigtig:** Indikere en potentiel risikabel situation som kan give lille eller moderat skade. Det kan også bruges til advarsel mod forkert brug der kan give større skade.

**Fare:** Indikere en overhængende situation som skal undgås for at modvirke personskade med døden til følge eller i bedste tilfælde alvorlig personskade.

**Advarsel:** Indikere en potentiel risiko for dødelig skade ved forkert brug.

## Før ibrugtagning af maskinen

**Advarsel:** Noget støv der er opstået ved slibning, skæring, boring eller anden byggeaktivitet, kan indeholde kemikalier eller stoffer der kan forårsage kræft, fødselsskader eller anden reproduktiv skade. Nogle eksempler på disse kemikalier:

Bly fra maling med stort blyindhold. Krystaller mursten med kisel. Arsenik fra krom fra kemisk behandlet træ.

Risikoen for at blive udsat for disse eller andre stoffer variere, afhængigt af, hvor ofte De udføre denne type arbejde. For at reducere risikoen for at blive udsat for disse kemikalier, bør følgende foranstaltninger gøres: Arbejdsventileretrum, arbejdsmedsikkerhedsgodkendt udstyr f.eks. støvmasker der er specielt designet til at filtrere mikroskopiske partikler.

**Advarsel:** For at reducere risikoen for fejl der kan foreårsage alvorlig eller permanent skade, tilslut ikke maskinen før de følgende punkter er gennemført.

Lær brugen og funktionen af ON/OFF knappen og hastighedsreguleringsknappen.

Gennemlæs og forstå alle sikkerhedsinstruktionerne og brugsvejledningen.

Gennemlæs alle vedligeholdelsesforeskrifter og metoder for maskinen.

## Reducer risikoen for skadelige omgivelser

Anvend kun maskinen i et tørt indendørs rum fri for regn.

Placer maskinen så hverken bruger eller andre personer ikke er foran slibetallerken, da slibestykket kan forårsage personskade.

**Advarsel:** For at reducere risikoen for at komme til skade eller dø af elektrisk chok, sørg for at Deres fingre ikke er i kontakt med stikkets metalben, når disse sættes i stikkontakten, i det øjeblik De tilslutter maskinen.

## Hver gang de skal bruge maskinen skal de kontrollere denne

Træk stikket fra Teleskopsliberen ud af stikkontakten for at reducere risikoen for at komme til skade ved en evt. utilsigtet start af maskinen når denne gøres klar til brug.

Kontroller alle bevægelige dele.

Kontroller ledningen for evt. skader.

Kontroller at roterende dele ikke har løsnet sig.

Kontroller at der ikke er defekte dele på maskinen.

Konroller om der er andre årsager der kan have indflydelse på maskinens funktion.

**Grundig vedligeholdelse af maskinen:** Hold maskinen ren så den fungerer optimalt og sikkert.

## For at reducere risikoen for at komme til skade

### p.g.a. fastklemte emner eller dele der slynges væk

For at reducere risikoen for forbrænding eller ildspåsettelse, må maskinen aldrig bruges i nærheden af brændbart væske, gas eller luftarter.

Kontroller at alle møtrikker, låse ringe og skruer er strammet til og at der ikke er slør i bevægelige dele.

Hold arbejdsområdet rent. Rodet og beskidte områder kan forårsage ulykker. Gulvet må ikke være glat.

Grundig viden om Deres maskine. Læs og forstå brugsvejledningen og de mærkater der er påklæbet Deres maskine. Sæt Dem grundigt ind i maskinens muligheder og begrænsninger samt de risikoeer der kan være tilknyttet denne. For at reducere risikoen for at komme til skade p.g.a. kontakt med bevægelige dele, må De ikke ændre eller indstille på maskinen med den er i bevægelse eller tilsluttet strøm.

Reducer risikoen for Utilsigtet tilslutning.

Inden De tilslutter maskinen i stikkontakten skal De kontrollere at afbryderen står på "OFF".

Planlæg Deres arbejde. Brug det rigtige værktøj.

Brug aldrig maskinen til en arbejdsopgave den ikke er designet til.

## Sikker påklædning

Ved støvet arbejde. Brug støvmaske eller maske med åndedragssanlæg sammen med sikkerhedsbriller.

Bær ikke løstsiddende tøj, halstørklæde eller smykker (ringe, armbånd eller ur) da disse kan blive "fanget/trække Dem ind" i bevægelige dele.

For at undgå kontakt med varmt metal, brug sikkerhedshandsker.

Bær sko uden glatte såler.

Hvis de har langt hår skal dette sættes op.

Lange ærmer rulles op til over albuen.

Vær opmærksom på støj fra maskinen. Brug ørepropper eller høreværn.

## Når maskinen "kører"

Det er vigtigt at være koncentreret så længe de arbejder med maskinen (efter lang tids brug kan De tabe koncentrationen) for at undgå fejl fordi De et øjeblik ikke er opmærksom. Et øjebliks skødesløshed kan være årsag til alvorlige uheld.

Hvis maskinen pludselig laver en ukendt lyd, larmer eller vibrerer meget, STOP OMGÅENDE maskinen. Afbryd maskinen og start den ikke igen, før De har fundet og rettet fejlen.

Sørg for at børn og andre der kigger på er i sikker afstand fra maskinen og de materialer der arbejdes med.

## Før de fjerne fastklemmt materiale

Sluk maskinen, ved at sætte afbryderen "ON/OFF" på "OFF".

Vent på at alle bevægelige dele ikke bevæger sig mere.

Træk stikket ud af stikkontakten.

## Når de forlader maskinen er det vigtigt at den ikke "kører"

Afbryd strømmen.

Vent på alle bevægelige dele er stoppet.

Træk stikket ud af stikkontakten.

Advarsel: Ethvert arbejde med elektrisk værktøj, kan resultere i at fremmedlegemer kan blive slynget ind i Deres øjne og gøre stor skade. Inden De starter Deres elektriske værktøj, bær sikkerhedsbriller og sikkerhedsmaske hvis dette er nødvendigt. Vi anbefaler fuld ansigtsmaske eller sikkerhedsbriller med sidebeskyttelse.

## Gør arbejdsområdet børnesikkert

Afluk rummet eller området.

Afbryd strøm på hovedafbryderen.

Gem værktøjet for børn og andre der ikke er kvalificeret til at bruge det.

## Motor og elektriske foreskrifter

Advarsel: For at reducere risikoen for elektriske ulykker. Branduheld eller ødelæggelse af værktøjet skal det tilsluttes en sikker strømkilde. Tilslut strømmen til den rette spænding. For at undgå stød eller brandfare skal kablet, hvis det er beskadiget, omgående udskiftes.

## Elektriske tilslutninger

Deres Teleskopsliber leveres med et "han stik" der er forskrevet til det danske marked og De må derfor ikke ændre dette, da maskinen ved en ændring evt. kan give stød.

## Sikkerhed

Hvis kablet er slidt eller defekt, skal dette omgående udskiftes af en autoriseret montør eller elektriker. Hvis "jord" stikket er defekt eller hvis De er i tvivl om hvorvidt maskinen er forbundet korrekt, skal De lade Deres maskine serviceres på et autoriseret værksted eller montør.

Advarsel: Fingrerne må ikke røre ved stålbenene på stikket når dette sættes i stikkontakten, da dette kan forårsage alvorlig uheld eller død ved elektrisk stød.

Advarsel: Hvis denne maskine ikke er "jordet" korrekt, kan den give stød, især i lokaler med damp, utætte vandrør eller ved udendørs brug. Hvis der forekommer elektrisk stød kan dette have alvorlige følger.

## Motor og sikkerhed

Vigtigt: For at undgå at motoren skal tage skade, skal denne blæses igennem eller støvsuges jævnlige for at motorens ventilationssystem skal fungere optimalt.

1. Tilslut maskinen til en kontakt med den rigtige spænding, 220 V, hvis De bruger den forkerte sikring kan dette ødelægge deres maskine.
2. Hvis motoren ikke starter, sluk omgående maskinen og træk stikket ud.
3. Hvis motoren pludselig stopper under arbejdet. Udløs kontakten, træk stikket ud og prøv så at tilslutte maskinen igen.

God fornøjelse med din nye SVALK Teleskopsliber



SVALK HANDEL aps